

## Encuadernaciones inéditas de los siglos XV y XVI en el Instituto Valencia de Don Juan

---

FRANCISCO HERNÁNDEZ SÁNCHEZ

*p.hernan.sanchez@gmail.com*

*Universidad Autónoma de Madrid*

**RESUMEN:** En este artículo se presentan los resultados del estudio llevado a cabo sobre un valioso grupo de encuadernaciones inéditas de los siglos XV y XVI conservadas en la Biblioteca del Instituto Valencia de Don Juan de Madrid. Aunque reducido en número, este grupo de encuadernaciones, verdaderos objetos lujosos sobre los que no existen estudios previos, incluye ejemplares representativos de las distintas tipologías de las encuadernaciones denominadas mudéjares y renacentistas, lo que nos permite constatar la evolución de unas tipologías a otras a lo largo del cambio de siglo XV al XVI.

**PALABRAS CLAVE:** Encuadernaciones antiguas hispanas. Encuadernaciones mudéjares y renacentistas. Piezas suntuarias en la Baja Edad Media Hispana.

**ABSTRACT:** In this article, we present the results of a study carried out on a valuable group of Spanish unknown bookbindings from the XVth and XVIth centuries of the Instituto Valencia de Don Juan, Madrid. Although reduced in number, this group of bookbindings, true luxury items never previously studied, includes significant examples of the different typologies of the *mudejar* and

*renacentista* bookbindings, allowing us to confirm the evolution among them along the turn of the XVth into the XVIth century.

KEYWORDS: Old Spanish Bookbindings. Mudéjar and renacentista bookbindings. Luxury items in the Hispanic Late Middle Ages.

## INTRODUCCIÓN

El objetivo de este trabajo ha sido el estudio de un conjunto de encuadernaciones del siglo XV y XVI, localizadas en la Biblioteca del Instituto Valencia de Don Juan de Madrid<sup>1</sup>. En general, los especialistas en encuadernaciones antiguas hispanas están de acuerdo en que numerosas encuadernaciones antiguas esperan silenciosamente su descubrimiento y catalogación en archivos y bibliotecas españolas. En este sentido creemos que este estudio, centrado tanto en los aspectos decorativos como en los estructurales de estas encuadernaciones, constituye una aportación valiosa a este campo.

Las encuadernaciones de libros antiguos<sup>2</sup> son consideradas hoy como objetos artísticos en sí mismas, piezas suntuarias concebidas desde el mismo lenguaje artístico que caracteriza otras expresiones artísticas coetáneas<sup>3</sup>. Este tipo de encuadernaciones han estado presentes desde hace años en exposiciones dedicadas al libro antiguo, e incluso han sido protagonistas, como objetos artísticos individuales de otras exposiciones<sup>4</sup>. En la celebrada recientemente en la BNE<sup>5</sup>, se ha presentado por primera vez un conjunto

<sup>1</sup> Quiero expresar mi agradecimiento a las Dras. Cristina Partearroyo Lacaba y M<sup>a</sup> Ángeles Santos Quer, del Instituto Valencia de Don Juan, por su generosa disposición y ayuda a lo largo de mis visitas a dicha institución. Y también a Cristina Castro, historiadora del Arte y fotógrafa por su colaboración en la obtención de imágenes de algunas de las encuadernaciones.

<sup>2</sup> Para una revisión general de las técnicas de la encuadernación antigua, ver en Hidalgo Brinquis, C. "Técnicas medievales en la elaboración del libro: Aportaciones hispanas a la fabricación del pergamino y del papel y a los sistemas de encuadernación". *Anuario de Estudios Medievales*, 41/2, julio-diciembre de 2011, pp. 755-773.

<sup>3</sup> Nieto Alcaide, V., "La Encuadernación, lenguaje artístico". En *Grandes encuadernaciones en las Bibliotecas Reales. Siglos XV-XXI* (López-Vidriero, María Luisa, Dirección). Patrimonio Nacional y ed. El Viso, 2012. pp. 17-54.

<sup>4</sup> Entre las históricas más destacadas, está la *Exposición de Encuadernaciones Españolas. Siglos XII al XIX*, organizada en 1934 en Madrid, por la Sociedad Española de Amigos del Arte, cuyo catálogo redactó D Francisco Hueso Rolland. Y las más cercanas en el tiempo: *Encuadernaciones españolas en la Biblioteca Nacional*, en Madrid, en la Biblioteca Nacional entre junio y agosto de 1992, *La estética del libro español. Manuscritos e impresos españoles hasta finales del siglo XVI en la Biblioteca Lázaro Galdiano*, comisariada por Juan Antonio Yeves Andrés, en Madrid, en la Fundación Lázaro Galdiano desde el 11 de noviembre de 1997 al 11 de enero de 1998, y la del Patrimonio Nacional, *Grandes Encuadernaciones en las Bibliotecas Reales. Siglos XV-XXI*, bajo la dirección de M<sup>a</sup> Luisa López-Vidriero en el Palacio Real de Madrid, del 25 de abril al 2 de septiembre de 2012.

<sup>5</sup> Celebrada en la BNE del 12 de marzo al 19 de mayo de 2013, acompañada de la publicación de un interesante catálogo: *Piel sobre tabla. Encuadernaciones mudéjares en la BNE*. (Comisarios: Antonio Carpallo Bautista y Arsenio Sánchez Hernampérez) Catálogo de la exposición. Madrid, Biblioteca Nacional de España, 2013.

de encuadernaciones mudéjares<sup>6</sup> procedentes de los fondos de esta institución, como un grupo homogéneo caracterizado por una serie de elementos comunes en el que sin embargo, encontramos todo tipo de variaciones decorativas y constructivas presentes en este tipo de encuadernación. Aunque se utilice el término mudéjar para denominarlas, en los inventarios de la época y en las fuentes literarias este tipo de encuadernaciones eran denominadas *de pié de moro*<sup>7</sup>.

El interés por las encuadernaciones antiguas hispanas como objetos artísticos en sí mismos tiene su origen en las primeras décadas del siglo XX. Aunque se realizaron estudios con anterioridad, como los del erudito catalán Miquel y Planas, de principios del siglo XX<sup>8</sup>, hay que destacar dos publicaciones fundamentales en este campo, el catálogo ilustrado de Francisco Hueso Rolland para la *“Exposición de Encuadernaciones Españolas. Siglos XII al XIX”*, celebrada en Madrid en 1934<sup>9</sup>, y el libro de Henry Thomas sobre encuadernaciones antiguas españolas<sup>10</sup>.

El interés por las encuadernaciones antiguas se ha visto reflejado en la creciente publicación de trabajos sobre este campo en los últimos años, que constituyen aportaciones valiosas al conocimiento de dichas encuadernaciones

---

<sup>6</sup> Somos conscientes de la controversia que acompaña a la utilización del término *mudéjar* entre los historiadores del arte, para la denominación de expresiones artísticas que surgen en el ámbito cristiano y que presentan elementos de origen islámico o andalusí, desde edificios hasta objetos suntuarios a lo largo de la Baja Edad Media Hispana. Pensamos que sería más conveniente hablar de una mayor o menor influencia islámica o andalusí en determinadas expresiones artísticas del ámbito cristiano hispano, lo que en ningún caso define un estilo. No obstante y dado que los especialistas en encuadernaciones de esa época utilizan constantemente el término *mudéjar*, hemos decidido emplearlo, e igualmente con el término *renacentista* aplicado a las encuadernaciones.

<sup>7</sup> Gonzalo Sánchez-Molero, J.L. “La pervivencia en el siglo XVI del estilo mudéjar o *pie de moro* en España”. En *Piel sobre tabla. Encuadernaciones mudéjares en la BNE*. Catálogo de la exposición, p. 106. Según el autor, incluso en inventarios de época de Carlos I, obras destacadas de cronistas reales como Lucio Marineo Sículo en sus *Vidas de Césares*, figuran como encuadernadas en piel *de pié de moro*, aunque ya estaba presente en España la encuadernación renacentista.

<sup>8</sup> *Introduction*, en Thomas, H. *Early Spanish Bookbindings. XI-XV Centuries*. London. Printed for the Bibliographical Society of the University Press, Oxford, 1939 (for 1936), p.XI.

<sup>9</sup> Hueso Rolland, F., *Exposición de Encuadernaciones Españolas. Siglos XII al XIX*. Catálogo General Ilustrado. Madrid, 1934. Se trata de un libro magnífico, de referencia para el estudio de las encuadernaciones antiguas españolas, enriquecido con fototipias en blanco y negro y en color de encuadernaciones procedentes de colecciones públicas y privadas.

<sup>10</sup> Thomas, H. *Early Spanish Bookbindings.....op. cit.* London. Encuadernado en tapa dura, este libro es el n° XIII de la serie, *Illustrated Monographs issued by the Bibliographical Society*. Henry Thomas llevó a cabo un trabajo fascinante. Ante el desconocimiento en Europa de la encuadernación antigua española, decide venir a España en 1927 y en años posteriores, con su cámara en mano, estudiando y fotografiando encuadernaciones antiguas conservadas en distintos archivos y bibliotecas de la España anterior a la guerra civil. Su libro, aunque terminado en 1936, no vio la luz hasta 1939. En él se catalogan y reproducen encuadernaciones antiguas españolas de gran interés, algunas de ellas aún localizadas y en concreto una de las estudiadas en este trabajo, la encuadernación mudéjar con sig. 26-I-5, *Compilación de glosas al regimiento de Príncipes*, de Fr. Egidio Columna.

tanto mudéjares como renacentistas<sup>11</sup>. Sin embargo, a pesar de estos y otros importantes trabajos, no disponemos aún de un catálogo completo de los numerosos ejemplares que se conservan en distintas instituciones españolas, tanto de carácter civil como religioso: bibliotecas, archivos civiles y eclesiásticos<sup>12</sup>.

Otro aspecto que considerar es que muchos de los estudios sobre encuadernación antigua hispana, han estado centrados en los aspectos decorativos de las cubiertas. Distintos autores ponen de manifiesto que el estudio de las encuadernaciones no debe limitarse a la decoración de las cubiertas, sino que deben analizarse también las estructuras o técnicas de construcción que presente la encuadernación. El estudio no debe ser solamente desde el punto de vista artístico sino también codicológico<sup>13</sup>. Por otra parte, también se considera necesario avanzar en el conocimiento de los talleres de encuadernación activos en esa época. No resulta fácil asignar una encuadernación determinada a un taller concreto, especialmente cuando el texto procede de algún país extranjero, como Italia o Francia. Es importante el estudio comparativo de los hierros que presente una encuadernación con los de algún otro ejemplo del que se sepa con seguridad la procedencia de un determinado taller.

### *La encuadernación mudéjar*

Este tipo de encuadernación tiene su origen en las encuadernaciones andalusíes o hispanomusulmanas, que a su vez, eran semejantes a las que se realizaban en otros territorios del Islam<sup>14</sup>. Los encuadernadores dominaban el trabajo

<sup>11</sup> A continuación mencionamos algunos de estos trabajos: Yeves Andres, J. A. "Encuadernaciones en las colecciones eclesiásticas: técnicas, tipologías y estilos", *Memoria ecclesiae*, N° 33, 2009, pp. 307-338, Yeves Andrés, J.A. *Encuadernaciones heráldicas de la Biblioteca Lázaro Galdiano*. Madrid. Ollero y Ramos, Fundación Lázaro Galdiano, 2008. Carrión Gutiérrez, M. "La encuadernación artística española", en *Encuadernaciones españolas en la Biblioteca Nacional*. Biblioteca Nacional y Julio Ollero Ed., 1992, pp.9-16. Méndez Aparicio, J. "Las encuadernaciones de los siglos XV y XVI", en *Creadores del libro: del medievo al renacimiento*. Madrid, Ministerio de Cultura, Dirección General del Libro y Fundación Central Hispano, 1994, pp. 99-100. Méndez Aparicio, J. "La encuadernación mudéjar", en *Encuadernaciones españolas...*" *op. cit.* pp.17-30. Miguélez González, E.J. "El influjo renacentista en las encuadernaciones de la biblioteca histórica de la Universidad de Salamanca". *Anales de Documentación*, n° 12, 2009, pp. 181-108. Herrera Morillas, J.L. "Encuadernaciones renacentistas de la Biblioteca del seminario metropolitano de Badajoz". *Anales de Documentación*, vol. 15, n° 1, 2012, pp. 1-36. Y Ruiz de Elvira, I. "Edad Media" y "Renacimiento", en *Encuadernaciones españolas...*, *op. cit.* pp.31-78. Carpallo Bautista, A., y Burgos Bordonau, E. Las encuadernaciones mudéjares de lacerías, tipo "toledano" y "salmantino", en la catedral de Toledo. *Al-Qantara* XXXIII 2, julio-septiembre 2012, pp. 375-404.

Carpallo Bautista, A., y Burgos Bordonau, E. Las encuadernaciones mudéjares de lacerías con motivos centrales en la catedral de Toledo. *Anales de documentación*, 2012, vol 15, n° 1, pp.1-30.

<sup>12</sup> Sánchez Hernampérez, A., "En cordobán colorado enquaderne este", en *Piel sobre tabla...* *Op.cit.*, p. 48.

<sup>13</sup> Sánchez Hernampérez, A., "En cordobán colorado enquaderne este", en *Piel sobre tabla...* *Op.cit.*, p. 53, y Caballero Almonacid, M. "Las encuadernaciones mudéjares con tapas de papelón: tipologías orientales en el occidente medieval", en *Piel sobre tabla...* *Op. cit.*, p. 83.

<sup>14</sup> Alvaro Zamora M<sup>a</sup> I. "Encuadernaciones mudéjares". *Artigrama*, 25, 2008, p.447.

del cuero aplicándolo también a las tapas de los libros. El número de libros andalusíes que ha llegado hasta nosotros es reducido, y desafortunadamente, no se ha conservado ninguna encuadernación de este origen<sup>15</sup>. Sin embargo, si han llegado hasta nosotros encuadernaciones islámicas antiguas procedentes del norte de África, en concreto de Túnez y de Marruecos<sup>16</sup>. Dadas las estrechas relaciones religiosas y culturales entre Al-Ándalus y el norte de África, cabe pensar que las encuadernaciones andalusíes perdidas serían semejantes a las encontradas en estos lugares. Hay que destacar que la mayoría de estas encuadernaciones eran *de cartera*, tipo de encuadernación en la que una de las tapas forma una solapa que se pliega sobre la otra tapa. Estaban construidas en piel sobre papelón, especie de cartón formado por varias hojas de papel pegadas, y sus lomos eran lisos, sin los gruesos nervios típicos de las encuadernaciones occidentales. Las tapas estaban decoradas con temas de laceria y motivos decorativos de hierros especialmente bastoncillos cordados, que encontraremos también en la encuadernación mudéjar<sup>17</sup>.

Por otra parte, se han conservado numerosas encuadernaciones magrebíes del siglo XV y XVI, que sin duda derivan del tipo de encuadernación que se produciría en Al-Ándalus. De hecho, en este trabajo presentamos una de este tipo, un *Corán* magrebí conservado en la Biblioteca del IVDJ<sup>18</sup>.

Las diferencias fundamentales entre la encuadernación medieval cristiana y la andalusí, además del uso preferente del pergamino y del papel para el texto respectivamente, son que en la cristiana se utilizaba exclusivamente la madera para las tapas mientras que en la andalusí, y en general en el mundo islámico, se empleaba el papelón. Otra diferencia fundamental es el sistema de cosido. En el mundo cristiano era sobre nervios presentes en el lomo, mientras que en el andalusí se realizaba un tipo de costura en el lomo *de cadeneta*, sin nervios<sup>19</sup>. En el mundo islámico en general, y en el andalusí en particular, para recurrir las tapas se empleaban preferentemente los cordobanes, material flexible

<sup>15</sup> Méndez Aparicio, J. "La encuadernación mudéjar", en *Encuadernaciones españolas..... Op.cit.*, p.19.y Asensio Muñoz, E. "Apuntes para la historia del libro manuscrito hispano-árabe". En *Piel sobre tabla..... Op.cit.*, p. 36. La razón principal de que no se conserven encuadernaciones andalusíes está en la frecuente quema masiva de libros que tuvo lugar por motivos religiosos dentro de Al-Ándalus por las sucesivas invasiones desde el norte de África, además de por parte de los cristianos a lo largo de la Reconquista. El último capítulo fue la quema masiva de libros tras el decreto de conversión forzosa de los moriscos granadinos.

<sup>16</sup> Ver en Méndez Aparicio, J. "La Encuadernación mudéjar". En *Grandes encuadernaciones... Op.cit.*pp.17-30. La autora resume los trabajos pioneros de dos eruditos de origen francés, Prosper Ricard y Louis Poinssot quienes encontraron una serie de manuscritos encuadernados. Ricard, en Marruecos en 1933 en La *madrassa* de Ibn Yussuf de Marrakesh, y Poinssot en Kairouan, en Túnez en 1948.

<sup>17</sup> Isabel Ruiz de Elvira, "Edad Media", en *Encuadernaciones españolas... Op.cit.* pp.34.

<sup>18</sup> *Corán*, sig. 62-IV-4.

<sup>19</sup> Sánchez Hernampérez, A. "En cordobán colorado enquaderneste". En *Piel sobre tabla... op. cit.*, pp. 47-66. La encuadernación medieval occidental y la oriental representan tradiciones ligatorias distintas. En la p. 55 el autor presenta una tabla comparativa con las diferencias entre ambos tipos de encuadernaciones.

y resistente obtenido a partir de pieles de cabra curtidas<sup>20</sup> y teñidas en colores rojizos o castaños oscuros, y en menor medida, la badana de oveja<sup>21</sup>, pieles de una calidad muy superior a las empleadas en el ámbito cristiano.

La encuadernación mudéjar surge en los reinos cristianos bajomedievales de la península ibérica en el siglo XIII, y se mantendrá hasta el siglo XVI, aunque su época de apogeo es sin duda en siglo XV<sup>22</sup>. Existieron dos grandes centros de producción de este tipo de encuadernación, Toledo y Barcelona, aunque hubo talleres en otras ciudades como Salamanca<sup>23</sup>. Desde los reinos hispanos fue exportada a otros lugares de Europa como Nápoles y otras ciudades italianas y también a otros países europeos, como Hungría<sup>24</sup>.

La implantación de la imprenta en España supuso la llegada a suelo hispano de técnicos impresores de origen extranjero, que aportaron novedades también en las encuadernaciones. La corte de los Reyes Católicos, en la segunda mitad del siglo XV, fue un entorno receptivo a influencias artísticas de todo tipo, las nórdicas y las procedentes de Italia, así como a las nazaríes<sup>25</sup>. Esto se verá reflejado también en las encuadernaciones de libros pertenecientes a la corona, a la nobleza o al alto clero. La encuadernación mudéjar fue empleada en libros especialmente valiosos y apreciados por sus dueños y comitentes. Algunas de estas encuadernaciones constituyen un tipo particular de objeto suntuario, lujoso, asociado al texto al que protegen y atesorado por las clases dirigentes<sup>26</sup>.

<sup>20</sup> El método de curtido implica el tratamiento químico de la piel por inmersión en una solución conteniendo taninos, sustancias de origen vegetal que se extraen de la corteza de distintos árboles y que actúan entrecruzando las moléculas de proteína de la piel, el colágeno fijándolo, y convirtiéndolo en un material resistente a la descomposición o a la acción de microorganismos.

<sup>21</sup> Sánchez Hernampérez, A. "En cordobán colorado enquadernar este". En *Piel sobre tabla... Op. cit.*, p.64

<sup>22</sup> Carpallo Bautista, A. "La estructura decorativa de la encuadernación mudéjar". En *Piel sobre tabla... Op. cit.*, p.67-68.

<sup>23</sup> Hueso Rolland y Thomas atribuyen la encuadernación con decoración rectangular al taller de Salamanca, mientras que la decorada con un gran círculo central sería típica de Toledo (véase en Thomas H., *Early spanish... Op. cit.* p.XLII. También Carpallo nos habla de encuadernaciones de tipo toledano y salmantino, correspondiendo las primeras a las que presentan en sus cubiertas un gran círculo central (véase Carpallo-Bautista, A. y Burgos-Bordonau, E. "Las encuadernaciones mudéjares.", *Op. cit.*

<sup>24</sup> Matías Corvino, rey de Hungría desde 1458 a 1490, casó en 1476 con una hija de Fernando I rey de Nápoles. Hay evidencia documental de que el monarca húngaro, gran bibliófilo, importó artifices del libro y de la encuadernación, procedentes de dicha ciudad italiana. Véase en Thomas H., *Early Spanish Bookbindings... Op. cit.*, pp. XXV-XXVI.

<sup>25</sup> Checa, F. "Un arte sin paradigma". En *El arte en la Corte de los Reyes Católicos. Rutas artísticas a principios de la Edad Moderna* (Checa, F. y García, B., coord.). Fundación Carlos de Amberes, 2005. pp.15-26. Silva Santa-Cruz, N., "La Corte de los Reyes Católicos y el reino Nazarí. Permeabilidad cultural e intercambios artísticos", en *El Arte en la Corte de los Reyes Católicos. Rutas artísticas... Op. cit.*, pp. 267-286.

<sup>26</sup> Por ejemplo, códices tan valiosos como el *Ceremonial* de coronación de los Reyes de Aragón, del siglo XIV, o el *Razonamiento* de las Armas de los Reyes Católicos de Antonio de Villalpando, de finales del siglo XV, que hemos podido ver en la biblioteca de la Fundación Lázaro Galdiano (nuestro agradecimiento a D. Juan Antonio Yebes), presentan encuadernaciones mudéjares de gran belleza y calidad técnica.

Las encuadernaciones, a menudo incluían elementos heráldicos y emblemas de sus propietarios, de manera que el libro quedaba identificado con la persona o el linaje de estos, como un elemento más de propaganda y legitimación. La presencia de elementos heráldicos en la encuadernación nos proporciona además información sobre la fecha aproximada de realización del trabajo<sup>27</sup>. Por ejemplo, el códice de *Las Siete Partidas*, perteneciente a los Zúñiga, la familia noble más destacada de Extremadura en la Castilla del siglo XV, que acabó en manos de los Reyes Católicos, presenta una encuadernación mudéjar en piel sobre tabla, con las armas de los Zúñiga en las cubiertas. La alta estima que tenían los monarcas por este códice, viene confirmada porque no sólo conservaron la encuadernación mudéjar original, sino que encargaron una camisa de encuadernación, para cubrirlo, una pieza de terciopelo azul, una extraordinaria pieza suntuaria, tanto desde el punto de vista material como el artístico, con placas de esmaltes nazaríes, que hemos estudiado recientemente<sup>28</sup>. En el caso de los Reyes Católicos, la encuadernación puede interpretarse como un elemento lingüístico más del lenguaje áulico destinado a la construcción simbólica de la figura real<sup>29</sup>, cuya función es atestiguar la posesión del libro por parte del monarca, algo extrapolable a la nobleza o al alto clero, ya que todos ellos utilizaron el arte como mecanismo de propaganda y legitimación.

El tipo de encuadernación mudéjar, va a ser el resultado del ensamblaje entre determinados aspectos, tanto estructurales como decorativos de la encuadernación andalusí con otros procedentes del ámbito cristiano. El resultado es un producto suntuario híbrido, en el que se combinan elementos de tipo estructural de la encuadernación occidental como la costura sobre nervios, o el empleo de la madera para las tapas, con otros de la tradición oriental o islámica, especialmente en el empleo de cordobanes para las cubiertas y en la decoración de éstas mediante hierros<sup>30</sup>. En cuanto a los encuadernadores, no está claro que perteneciesen a una religión o grupo social específico. Ya fueran cristianos, mudéjares o judíos, todos ellos eran conocedores de las tradiciones ligatorias de oriente y occidente<sup>31</sup>.

En relación a la decoración de las cubiertas, es donde encontramos claramente una influencia andalusí. Consiste en muchos casos en una decoración geométrica, con temas de lacería, semejante a la decoración de tipo geométrico presente en otras expresiones y soportes del mundo andalusí: alicatados, yeserías, tejidos, alfombras, y trabajos de la madera, como techumbres celosías,

<sup>27</sup> De Francisco Olmos, J. M<sup>a</sup>. "El coleccionismo y la heráldica". En *Piel sobre tabla. Encuadernaciones mudéjares en la BNE*. Catálogo de la exposición. BNE. 2013. pp. 113-124. Yeves Andrés, J.A. Libro sobre las encuadernaciones heráldicas de la Biblioteca Lázaro Galdiano. Madrid. Ollero y Ramos, Fundación Lázaro Galdiano, 2008.

<sup>28</sup> Hernández Sánchez, F. *Dos ejemplos de orfebrería vinculados a la familia Zúñiga en el contexto mudéjar de fines del siglo XV*. Trabajo Fin de Máster. Máster Universitario en Estudios Medievales Hispánicos. Universidad Autónoma de Madrid, 2012.

<sup>29</sup> López-Vidriero, M<sup>a</sup> Luisa. "Introducción". En *Grandes encuadernaciones... Op.cit.*, pp.13, 16.

<sup>30</sup> Caballero Almonacid, M. "Las encuadernaciones mudéjares con tapas de papelón: tipologías orientales en el occidente medieval". En *Piel sobre tabla... op.cit.*, p.98.

<sup>31</sup> Caballero Almonacid, M., *Ibidem*, p.99.

arquetas o muebles, pudiéndose hablar de un *corpus* común de repertorios<sup>32</sup>. Para rellenar los espacios que se creaban entre los lazos, se incluían motivos decorativos aislados o formando distintas combinaciones, creados mediante la aplicación mediante presión de hierros con el motivo a imprimir (aunque a veces se empleaba taquitos de maderas duras a la manera de sellos en lugar de hierros) tapizando totalmente la cubierta, creándose un *horror vacui*, típico de la decoración nazarí. Entre estos, hay que destacar los motivos cordados o cordiformes con rayado interior en diagonal<sup>33</sup>. Las técnicas de estampación utilizadas eran el fileteado o grabado de líneas en seco, el estezado y el gofrado. A finales del siglo XV y en el siglo XVI se emplea el dorado o gofrado con oro<sup>34</sup>.

Las encuadernaciones incluían, a veces, elementos decorativos metálicos en relieve que aunaban a su función decorativa la de protección de la encuadernación como los bollones cantoneras, clavos y broches de los que partían correas de piel para el cierre del libro.

### *La encuadernación renacentista*

A lo largo del siglo XVI, se produce un lento proceso de transición en las encuadernaciones, con el abandono progresivo de los motivos decorativos islámicos, que fueron sustituidos por otros de inspiración renacentista, de origen clásico: florones, medallones, elementos zoomórficos, decoración *a candelieri*, entre otros, dando lugar a la encuadernación renacentista. En ésta se empleará preferentemente el papelón (o cartón obtenido por el encolado y prensado de varias hojas de papel) para sustituir a la madera de las tapas, y aparece el dorado de los motivos de la cubierta. Otra innovación técnica importante en este momento es el uso de la rueda para la impresión de la piel, en sustitución de los típicos hierros mudéjares<sup>35</sup>. La evolución de un tipo de encuadernación al otro produjo ejemplares que podríamos denominar de transición, en los que se ensamblan elementos característicos de ambos tipos de encuadernación.

<sup>32</sup> Nieto Alcaide, V. “La encuadernación , lenguaje artístico” En *Grandes encuadernaciones... Op.cit.*, p.19

<sup>33</sup> Carpallo Bautista, A. “La estructura decorativa de la encuadernación mudéjar”. En *Piel sobre tabla... Op.cit.*, p.67-82, y Álvaro Zamora, M<sup>a</sup> I. “Encuadernaciones mudéjares”. *Artígrama* n<sup>o</sup> 23, 2008, pp. 445-481.

<sup>34</sup> Ver en Carpallo Bautista, A. y Burgos Bordonau, E. “Las encuadernaciones mudéjares de lacerías, tipo toledano y salmantino en la catedral de Toledo”. *Al- Qantara*, XXXIII 2, julio-septiembre 2012, p.376 y también Carpallo Bautista, A. y Burgos Bordonau, E. “Las encuadernaciones mudéjares de lacerías con motivos centrales en la catedral de Toledo”, *Anales de Documentación*, 2012, vol.15, n<sup>o</sup> 1. El fileteado o grabado de líneas en seco se realiza con un punzón. El estezado o estampación en frío consiste en estampar un hierro mediante presión o golpe, sobre la piel húmeda en frío. El gofrado o estampación en seco consiste en estampar con hierros moderadamente calientes sobre la piel húmeda. El dorado implica la estampación sobre panes de oro.

<sup>35</sup> Gonzalo Sánchez-Molero, J.L. “La pervivencia en el siglo XVI del estilo mudéjar o *pie de moro* en España”. En *Piel sobre tabla... Op. cit.*, p.107-110



## ESTUDIO DE LAS ENCUADERNACIONES DEL INSTITUTO VALENCIA DE DON JUAN

Hemos llevado a cabo el estudio de un conjunto formado por doce encuadernaciones conservadas en la Biblioteca del Instituto Valencia de Don Juan de Madrid. Para ello, se ha analizado la decoración de las cubiertas, según la clasificación propuesta por Carpallo para las encuadernaciones mudéjares de la BNE<sup>36</sup>. Para la identificación de los hierros o motivos decorativos hemos tenido en cuenta el apéndice ilustrado, incluido en el catálogo de dicha exposición<sup>37</sup>. Así mismo, hemos analizado una serie de elementos estructurales, como el material de las tapas o el tipo de lomo. En algún caso en particular, a pesar de la dificultad, hemos relacionado alguna encuadernación con un taller de encuadernación en concreto.

Las encuadernaciones estudiadas son de tres tipos: seis mudéjares, cinco renacentistas y una magrebí. En este conjunto hemos encontrado diferencias, atendiendo a su estructura y decoración. Aunque se trate de un número reducido de encuadernaciones, nos permite constatar, en líneas generales la evolución de este tipo de objeto artístico entre el siglo XV y el XVI, es decir, la transición entre la encuadernación mudéjar y la renacentista, poniendo de manifiesto que el tránsito de la Edad Media al Renacimiento en España no tiene una frontera fija, sino que es un proceso que se prolongó a lo largo del siglo XVI.

### 1. Encuadernación magrebí

#### Manuscrito. Sig. 62-IV-4

- Título: Corán. Siglo XVI
- Escrito por Ibn Said Mohamad. Origen magrebí.
- Piel rojiza sobre papelón. Lomo sin nervios.
- Encuadernación en cartera
- 232 x 190 x 30 mm.

La decoración de la cubierta es simétrica, de lacerías que forman un gran círculo en central enmarcado por bandas rectangulares. Está realizada mediante la técnica del gofrado, por impresión de hierros.

El orden de la decoración es el siguiente:

1. Bordura exterior sin decoración.
2. Orla decorada con hierros de bastoncillos rectos y curvos que forman una disposición ajedrezada o en forma de red de nudos salomónicos.
3. Entrecalle sin decoración

<sup>36</sup> Carpallo Bautista, A. "La estructura decorativa de la encuadernación mudéjar". En *Piel sobre tabla...* *Op.cit.*, p. 75-76. El autor propone cinco grupos de encuadernaciones mudéjares, atendiendo a la decoración de las cubiertas: de lacerías, de bandas rectangulares, de bandas oblicuas, de rectángulo partido, y de motivo central.

<sup>37</sup> *Piel sobre tabla...* *Op.cit.*, pp.192-196. En este apéndice se clasifican los hierros o motivos decorativos en cuatro grupos: elementos decorativos completos, elementos de composición para orlas y frisos, elementos de composición para relleno de los espacios libres, y, por último, elementos zoomórficos, iniciales y arquitectónicos.

4. Rectángulo central. Con hierros de bastoncillos rectos y curvos en los cuatro ángulos y un gran círculo central en el que se disponen simétricamente cuatro nudos salomónicos, rodeado de una cenefa con un tema de sogueado.

Este tipo de encuadernación, de cartera, y decorada en su cubierta con un gran círculo central enmarcado en las esquinas y con hierros en su interior debe reflejar necesariamente a un tipo de encuadernación andalusí. Será un *pattern* decorativo que se trasladará a la encuadernación mudéjar, dando lugar a uno de los grupos de la clasificación de Carpallo<sup>38</sup> con motivo central, y de la que se conservan numerosos ejemplares<sup>39</sup>.



Fig. 1. Cubiertas y lomo



Fig. 2. Guardas mostrando la encuadernación *en cartera*

<sup>38</sup> Carpallo Bautista, A. en *Piel sobre tabla...* *Op.cit.*, p. 75-76.

<sup>39</sup> Algunos ejemplos: Encuadernación de la BNE (En *Encuadernaciones españolas...* *Op.cit.*, encuadernaciones n° 18, y en *Piel sobre tabla...* *Op.cit.*, encuadernaciones n° 9 y 30 )



Fig. 3. Detalle del círculo central

## 2. Encuadernaciones mudéjares

### Encuadernación suelta, sig.8108

- Piel rojiza sobre tabla, Toledo 1500.
- Encuadernación de bandas rectangulares
- 279 x 197mm
- Lomo con cuatro nervios

Se trata de una extraordinaria encuadernación en muy buen estado. La decoración de las cubiertas, simétrica, está realizada mediante gofrado o estampación en seco mediante hierros y ruedas, con tres orlas rectangulares concéntricas decoradas en su interior con hierros cordados separadas por bandas sin decoración o entrecalles.

La disposición de la decoración es la siguiente:

1. Bordura o banda exterior de dos hilos sin decoración
2. Orla decorada en su interior con lazos simples redondeados, con flores de lis en su interior.
3. Entrecalle sin decoración, flanqueada por sendas ruedas de dos hilos.
4. Orla con una decoración en su interior de rombos con cintas onduladas.
5. Entrecalle bordeada con rueda de dos hilos.
6. Orla decorada con rombos con cintas onduladas.
7. Entrecalle flanqueada por una rueda de dos hilos.
8. Rectángulo central, decorado con rombos encadenados con flores de lis en su interior.

Así mismo, cada una de las tapas está decorada con cinco bollones de latón rayados. Están colocados simétricamente uno en el centro de cada tapa y cuatro en las esquinas de la primera entrecalle. Se conservan los dos broches de cierre en la tapa delantera aunque ha perdido las manecillas, y los clavos en los lugares correspondientes para el cierre en la tapa trasera.

Conserva únicamente la cabezada superior del lomo. En la guarda trasera hay una inscripción manuscrita que dice:

*La mui noble ciudad de Toledo, dos días de mese de agosto de mil quini{entos}*

La inscripción nos revela la probable procedencia toledana de esta encuadernación y el posible año de realización, el mil quinientos.

La presencia de flores de lis en la decoración de la cubierta, así como la de los cinco bollones, confirmaría su origen toledano ya que se conocen varias encuadernaciones del taller de Toledo que también las presentan en la decoración de sus cubiertas<sup>40</sup>.



Figura 4. Cubiertas



Figura 5. Guardas

<sup>40</sup> Carpallo Bautista, A., y Burgos Bordonau, E. Las encuadernaciones mudéjares de lacerías, tipo <<toledano >> y <<salmantino >>, en la catedral de Toledo. *Al-Qantara*, XXXIII 2, julio-septiembre 2012, p. 391. En la p. 384 de este mismo artículo se muestra una encuadernación con cinco bollones dispuestos de forma semejante a los de esta encuadernación. En las páginas 390-391 hay otro ejemplo de encuadernación con lazos simples redondeados con flores de lis en su interior, posible característica de los talleres toledanos. Otro ejemplo de este tipo, con cinco bollones rectángulo central y orlas con flores de lis en el interior de lazos simples se muestra en *Encuadernaciones españolas....Op.cit.*, n° 36, p.65.



Fig. 6. Detalles de la decoración de las cubiertas: orlas, entrecalles, y rectángulo central

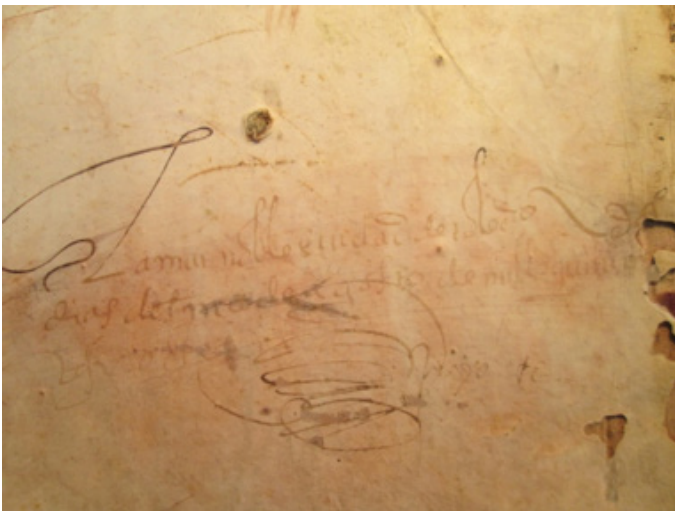


Figura 7. Inscripción en guarda posterior

**Manuscrito. Sig. 26-III-3**

- Título: *Regla de los Comendadores de la Orden de la Caballería de Santiago*. Siglo XV.
- Piel rojiza sobre tabla.
- Encuadernación de lacerías
- 240 x 170 x 30 mm
- Lomo con tres nervios

La encuadernación ha sido restaurada recientemente, siguiendo la estructura original. No se conservan las guardas, pero sí las hojas de papel reutilizado empleadas en las contratapas.

Se trata de un códice escrito sobre vitela en el cual los folios del texto están rodeados de una gran orla en colores azul y rojo. Las iniciales son policromadas y los títulos están en color rojo. Así mismo presenta algunas inscripciones con una serie de nombres, probablemente de los distintos poseedores.

La decoración de las cubiertas es simétrica estando mejor conservada en la posterior. Viene determinada por una cinta o lazo (formada por dos hilos) que se entrecruza creando dos estrellas de ocho puntas<sup>41</sup>.

La disposición de la decoración es la siguiente:

1. Bordura exterior sin decoración.
2. Orla decorada con hierros con un motivo decorativo que recuerda a un anagrama en letra cúfica<sup>42</sup>.
3. Entrecalle sin decoración.
4. Orla decorada con palmetas estilizadas
5. Decoración central de lacería que forma dos estrellas de ocho puntas.

El espacio interior de las estrellas está decorado con bastoncillos rectos cordiformes que forman una red romboidal, encerrada en una orla de lazos simples redondeados. Los espacios creados por el lazo fuera de las estrellas presentan una decoración de rombos encadenados.



Fig. 8. Cubiertas anterior y posterior

<sup>41</sup> En el libro de Thomas se muestran encuadernaciones muy semejantes a la que nos ocupa. Vease Thomas, H., *Early spanish.....Op.cit.* plates XXIV y XXV. También en Carpallo Bautista, A. y Burgos-Bordenau, E. *Las encuadernaciones mudéjares de lacerías con motivos.....Op.cit.*, pp. 8-10, fig. 12. Y, así mismo en *Encuadernaciones españolas.....Op.cit.*, n° 24, p.55.

<sup>42</sup> El mismo motivo aparece en una encuadernación que se muestra en *Piel sobre tabla...Op.cit.*, en p. 73

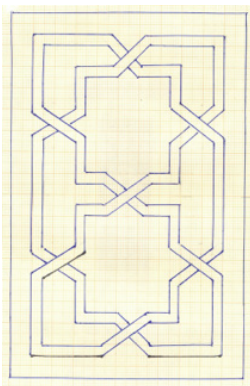


Figura 9. Esquema de la decoración central de lacería de las cubiertas



Figura 10. Detalle de la decoración

#### **Incunable, sig. 49-5 (8)**

- Título: *Josephi Machaciae filii, hebraei, genere sacerdotis ex hierosolymis de Bello Judaico*. Siglo XV.
- Piel marrón claro sobre papelón
- Encuadernación de motivo central.
- Lugar y fecha de publicación. Verona, 1480. Impresor: Magistrum Petrus Maufer Gallicum. En latín.
- 305 x 210 x 40 mm

Lomo con tres nervios dobles. Conserva las cabezadas. Con dos etiquetas con inscripciones en el lomo, una de ellas invertida. Conserva las cabezadas.

En la parte inferior de la última hoja como colofón del texto se indica el lugar y la fecha de la impresión, así como el nombre del impresor, cuya traducción del latín sería la siguiente:

*“Impreso en la ínclita ciudad de Verona por Magistrum Petrus Maufer Gallicum. Año de mil cuatrocientos ochenta y ocho, calendas de enero. Pontífice máximo Sixto IV e ilustrísimo Dux de Venecia Juan Mocénigo”*

La decoración es simétrica, con un gran rombo formado por tres orlas en el espacio central, encuadrado por una serie de bandas en la parte exterior<sup>43</sup>.

La disposición de la decoración es la siguiente:

1. Bordura exterior formada por una rueda de siete hilos
2. Entrecalle sin decoración
3. Orla decorada con rombos anudados flanqueada por ruedas de siete hilos, unida a la bordura exterior por bandas diagonales de rueda de siete hilos.

<sup>43</sup> En *Encuadernaciones españolas.....Op.cit.* se muestra una encuadernación semejante a esta, con un gran rombo central y con veneras en su decoración (nº 83).

4. Rombo central formado por una orla decorada con un tema de sogueado a partir de una rueda de bastoncillos cordiformes anudados y curvados en sus extremos. Esta orla está flanqueada por dos ruedas de siete hilos.
5. En los triángulos que forma el rombo central encontramos cuatro venaeras dispuestas simétricamente
6. En el interior del rombo en el eje central, presenta una composición romboidal formada con hierros sueltos con el tema decorativo del nudo de Salomón, con nueve nudos agrupados formando un rombo y dos nudos más aislados en los vértices superior e inferior.

Hemos de destacar la presencia conjunta en esta encuadernación del nudo de Salomón símbolo apotropaico, muy empleado en la decoración andalusí, junto a la venaera, símbolo cristiano relacionado con el Camino de Santiago, pero también presente en la decoración mural nazarí o en capiteles, especialmente en La Alhambra.



Figura 11. Cubiertas anterior y posterior



Figura 12. Lomo con tres nervios y detalle de la cabecera superior





Figura 13. Detalles de la decoración con veneras y nudos de Salomón

#### **Manuscrito, sig. 26-I-5**

- Autor: Juan García de Castrojeriz
- Título: *Compilación de glosas al regimiento de Príncipes* de Fr. Egidio Columna de Roma. Siglo XV (Sevilla, 1494)
- Subtítulo: *Aquí comienza el libro del rregimiento de los príncipes et de todos los otros omes que bien et virtuosamente quisieren bevir fecho e ordeno por el honrrado frey Gil Rromano de la Orden de los heremitas de Sant Agostin , en el cual libro trata muchas singulares cosas.*
- Piel marrón oscura sobre papelón.
- Encuadernación de lacerías.
- 350 x 250 x 90 mm
- Lomo con cuatro nervios dobles. Con una etiqueta con la inscripción: *Fray Gil de Roma en castellano.*

Las guardas dejan ver en su interior hojas escritas reutilizadas para hacer el papelón. Así mismo aparecen una serie de notas manuscritas.

Códice escrito en latín, sobre vitela, en letra cortesana en negro y en rojo, con los títulos en rojo y las iniciales en varios colores. El autor del libro *Regimiento de Príncipes*, Fray Gil Colona, que por ser de Roma era llamado Fray Gil Romano, fue discípulo de Santo Tomás de Aquino y General de la Orden de

San Agustín (1292), arzobispo de Bourges, y cardenal con Bonifacio Octavo. Al final del texto, como colofón se dice:

*aquí se acaba el libro que es llamado el rregimiento Gil de los principes el qual fizo y ordeno frey gil rromano, freyle de la orden.*

De las encuadernaciones del IVDJ estudiadas ésta es la única que ha sido catalogada y reproducida, en el libro de Henry Thomas sobre encuadernaciones antiguas españolas mencionado anteriormente, en el que También se muestran dos encuadernaciones más de este tipo<sup>44</sup>.

La encuadernación, algo deteriorada, es simétrica y su decoración viene determinada por una cinta o lazo que forma cuatro rectángulos en cada tapa, rodeados por una orla.

La disposición de la decoración es la siguiente:

1. Bordura exterior sin decoración
2. Orla decorada con hierros de rombos anudados
3. Entrecalle sin decoración.
4. Orla con alfardones o hexágonos entrelazados
5. Espacio central en el que el lazo, al entrecruzarse, forma cuatro rectángulos simétricos, cada uno de ellos encerrando en su interior un rectángulo de menor tamaño. Estos rectángulos presentan en su interior doce hierros de rombos anudados con orientaciones distintas. El espacio entre los dos rectángulos forma una orla de hierros de lazos simples redondeados, mientras que el espacio existente entre los rectángulos, formado por el lazo, está decorado con alfardones o hexágonos entrelazados como una prolongación de la orla que los enmarca.



Figura 14. Cubierta delantera y trasera

<sup>44</sup> Thomas, H. *Early spanish bookbindings...* Op.cit. ,pp. 28-29, Plate XLVII. Encuadernaciones semejantes: Plates XXX y XXXI.

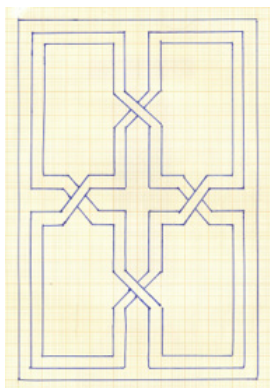


Figura 15. Esquema de la decoración central de lazo de las cubiertas



Figura 16. Reproducción de la cubierta en el libro de Henry Thomas sobre encuadernaciones antiguas españolas



Figura 17. Detalles de la decoración de las cubiertas



Figura 18. Guarda y contratapa posterior, mostrando las tiras de unión de los nervios del lomo a la tapa, así como las hojas utilizadas para el papelón



Figura 19. Lomo con cuatro nervios. Detalle con etiquetas en los entrenervios

**Incunable. Sig. 49-5 (9)**

- Título: *De re militari*. Siglo XV
- Autor: Roberto Valturio comentada por Pablo Ramusio.
- Lugar y fecha de impresión: Verona, 1483. Impresor: Bonino de Bonini.
- Piel marrón, originalmente rojiza, sobre tabla de madera de cedro.
- Encuadernación de bandas rectangulares.
- 330 x 210 x 60 mm

Lomo con tres nervios dobles. Conserva las cabezadas, aunque ha perdido parte de la piel de los extremos del lomo.

En las cubiertas presenta elementos metálicos: broches de cierre, elementos circulares con bollones en el centro y cantoneras con bollones, con dos perdidas en la cubierta delantera y una en la trasera. En la cubierta delantera, en la zona de la piel bajo la cantonera perdida se aprecia aún el color rojizo original de la piel.

Escrito en italiano, es un tratado del arte militar, ilustrado con gran número de entalladuras de gran belleza, en las que se representan todo tipo de armas e ingenios bélicos de raíz clásica, aunque algunos son fruto de la fantasía del autor. Coloreadas a mano a la acuarela, son obra de Mateo de Pasti. Existe otro ejemplar en la Biblioteca y Archivo Zabálburu<sup>45</sup>. Falto de tres hojas al principio. Con iniciales en rojo y adornos a pluma en azul y rojo. En la última hoja del texto impreso hay un colofón, que traducido del italiano dice:

<sup>45</sup> C.J.H.S. Roberto Valturius. *De re militari*. En *Los Reyes Católicos y la Monarquía de España*. Catálogo de la Exposición. Valencia 2004. N.º cat. 243, p 256.

Valturio era natural de Rímimi, y fue consejero del señor de esta ciudad Segismundo Pandolfo Malatesta, a quien dedicó este tratado en el que recoge su experiencia militar. Traducido pronto al italiano, fue una obra muy valorada en su época por humanistas y científicos.

*De Roberto Valturio di Arimino obra del arte militar acabada y hecha por el respectable doctor mi señor, Pablo Ramusio de Arimino y acometida con oficio por Bonin de Boninis de Ragusi en la Magnífica ciudad de Verona corriendo el año del mil y cuatrocientos ochenta y tres a diecisiete de febrero. Alabado sea Dios hasta el final.*

La decoración de las cubiertas es simétrica, realizada mediante la técnica del gofrado, con aplicación de ruedas e hierros<sup>46</sup>.

Su disposición es la siguiente:

1. Bordura exterior creada con una rueda de cinco hilos.
2. Orla en la que se alternan florecillas con circulillos rayados formando rombos de menor tamaño.
3. Banda formada con rueda de cinco hilos.
4. Orla decorada con motivos vegetales a modo de haces, separados con estrellas de ocho puntas inscritas en el interior de circulillos.
5. Rueda de cinco hilos.
6. Orla en la que alternan florecillas y estrellas de ocho puntas en el interior de circulillos de menor tamaño.
7. Rueda de cinco hilos. De las esquinas, salen bandas diagonales también ruedas de cinco hilos que unen esta banda con la n° 5.
8. Orla decorada con palmetas.
9. Rueda de cinco hilos.
10. Rectángulo central, ajedrezado, con alternancia de dos motivos: cuadrados de lados cóncavos y estrellas de ocho puntas inscritas en círculo. En su centro hay una placa circular lobulada, como una flor, de latón con un bollón en el centro y pequeños botones en el borde dispuestos radialmente, que ocupa todo el ancho del rectángulo interior.

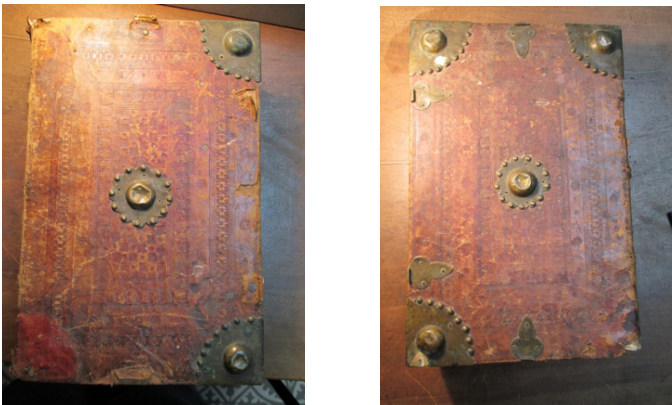


Figura 20. Cubierta delantera y trasera

<sup>46</sup> En el mencionado libro de Thomas, se muestra una encuadernación muy semejante a esta con cantoneras y placa central con bollones (Thomas, H., *Early spanish.....Op.cit.*, plate LIII.



Figura 21. Lomo con tres nervios, cabezada superior y decoración de los entrenervios



Figura 22. Esquina de la cubierta con el color rojizo original



Figura 23. Decoración en ajedrezado del rectángulo central de la cubierta con placa de latón central circular con bollón en su centro



Figura 24. Detalles de las orlas decorativas



Figura 25. Broche de cierre y cantonera



Figura 26. Clavo con forma de flor o de estrella de ocho puntas  
(cubierta delantera, parte superior)

**Incunable. Sig, 49-5 (17)**

- Título: *Prima pars historialis venerabilis domini Antonini*. Siglo XV
- Lugar y fecha de impresión: Basilea, 1491. Impresor: Nicolaus Kessler
- Piel marrón claro sobre tabla.
- Encuadernación de bandas rectangulares.
- 325 x 215 x 45 mm

Lomo con tres nervios, dobles. En la cubierta delantera hay pérdida de la piel, lo que nos permite ver la unión del nervio inferior del lomo a la tabla de madera. Conserva las cabezadas.

Ha perdido las placas de cierre de la tapa delantera, conserva dos broches de cierre en la tapa trasera.

Texto en latín. Con inscripciones en las guardas anterior (firma) y posterior (dedicatoria en castellano: “Al muy magnifico señor mi señor”). Se observan dos marcas de agua en el papel una en la guarda delantera (toro) y otra en la trasera (figura femenina).

La decoración es simétrica. Realizada mediante gofrado, con aplicación de hierros y ruedas<sup>47</sup>.

Su disposición es la siguiente:

1. Bordura exterior, una rueda de siete hilos
2. Entrecalle sin decoración
3. Banda con rueda de siete hilos. En los ángulos : bandas de siete hilos diagonales la unen con la bordura exterior
4. Orla decorada con rombos anudados
5. Banda con rueda de siete hilos
6. Entrecalle sin decoración
7. Banda con rueda de siete hilos. En los ángulos: bandas de siete hilos diagonales la unen con la n° 5
8. Orla decorada con palmetas
9. Banda con rueda de siete hilos
10. Rectángulo central decorado con una composición alargada realizada con hierros cordados, de bastoncillos curvos entrelazados de dos en dos y agrupados para construir la composición central. En los ángulos de las esquinas del rectángulo composiciones aisladas de dos bastoncillos curvos entrelazados

Por otra parte los entrenervios del lomo están decorados por aspas enmarcadas en rectángulos, mediante ruedas de siete hilos.

---

<sup>47</sup> En *Encuadernaciones españolas.....Op.cit.* , se muestra una encuadernación semejante a esta la n° 41, p.68.





Figura 27. Cubiertas delantera y trasera



Figura 28. Decoración en bandas rectangulares, alternando bandas de ruedas de siete hilos, orlas decoradas y entrecalles sin decoración



Figura 29. Lomo con tres nervios y cabezada con decoración en aspa del entrenervio superior

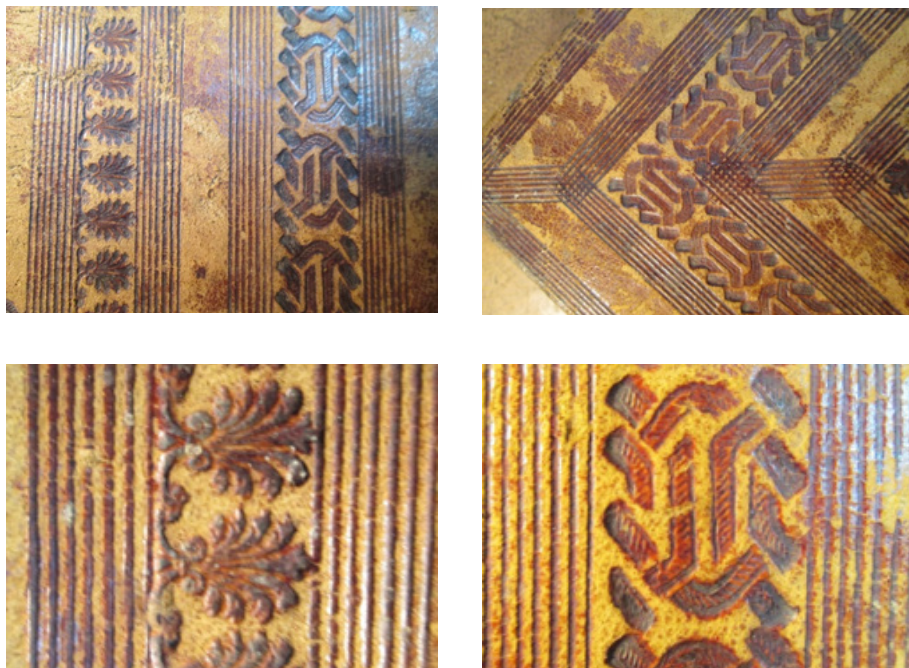


Figura 30. Detalles de la decoración con hierros de palmetas y rombos anudados



Figura 31. Decoración del rectángulo interior con bastoncillos curvos entrelazados

### 3. Encuadernaciones renacentistas

#### Encuadernación suelta sig.8.109

- Piel marrón sobre papelón. Siglo XVI
- Encuadernación con orlas decoradas y entrecalles sin decoración, con rectángulo central. Recortada a partir de la encuadernación original, con pérdidas importantes de las cubiertas. En el reverso se observan las hojas reutilizadas para el papelón de las tapas.
- 295 x 195 mm

La decoración es simétrica, realizada mediante gofrado con ruedas. Esta encuadernación, aunque mutilada y en mal estado, con la piel cuarteada, es especialmente interesante por la presencia de motivos decorativos de origen claramente renacentista, alejados de los temas andalusíes.

La decoración de la cubierta original, a partir de lo conservado debía ser la siguiente:

1. Bordura exterior con decoración mediante rueda de dos hilos formando triángulos
2. Orla decorada entre dos bandas estrechas formadas mediante rueda de dos hilos. Está decorada con roleos que terminan en flores y que generan círculos en los que aparecen animales fantásticos, como grifos y dragones.
3. Entrecalle sin decoración con bandas estrechas diagonales en los ángulos
4. Orla decorada entre bandas estrechas de rueda de dos hilos que formaría un rectángulo central. El espacio interior del rectángulo está dividido simétricamente por una orla vertical decorada de menor tamaño

La decoración de la orla que forma el rectángulo central está formada por cabezas inscritas en círculos a modo de medallas clásicas, alternando con motivos florales y con querubines. En cuanto a la orla vertical central, aparecen temas *a candelieri*.



Figura 32. Cubiertas



Figura 33. Reverso de las tapas en donde puede apreciarse las hojas reaprovechadas que forman el papelón



Figura 34. Detalles de la decoración de la orla exterior con roleos terminados en flores y animales fantásticos, grifos y leones



Figura 35. Detalles de la decoración de la orla interior, con cabezas clásicas, querubines, y motivos vegetales



Figura 36. Detalle de la decoración de la orla vertical del centro del rectángulo, con temas *a candelieri*

**Libro impreso. sig. 49-5 (4)**

- Título: *Cronique et histoire faicte et composee par feu messir Philippe de Commines*. Siglo XVI.
- Subtítulo: *contenant les choses advenues durant le regne du Roy Loys onzième*.
- Autor: Philippe de Commines
- Lugar y fecha de impresión: París, 1529
- Piel marrón oscuro, sobre papelón. Deteriorado con pérdidas de la piel de las cubiertas.
- 275 x 200 x 35 mm

Lomo: Ha perdido gran parte de la piel del lomo, conserva a la vista cuatro nervios dobles que unen las tapas y restos de las cabezadas.

La decoración es simétrica, con dos orlas rectangulares concéntricas, que forman un rectángulo central, separadas por una banda o entrecalle sin decoración.

La decoración de las cubiertas es simétrica, realizada mediante gofrado por aplicación de ruedas, y su disposición es la siguiente

1. Bordura exterior
2. Orla rectangular en la que la que alternan cabezas inscritas en círculos con elementos vegetales
3. Entrecalle sin decoración cuyos bordes son filetes creados mediante rueda de tres hilos, que están presentes también diagonalmente en los ángulos.
4. Orla rectangular decorada con temas *a candelieri*. El rectángulo interior no presenta decoración.



Figura 37. Cubiertas



Figura 38. Lomo con cuatro nervios (perdido). Detalle de los nervios dobles y cabezada inferior



Figura 39. Detalles de la decoración de la cubierta con medallones con cabezas clásicas y temas *a candelieri*

**Manuscrito. sig. 26-III-40**

- Título: *Biblia Sacra*.
- Lugar y fecha de impresión: Procede del scriptorium universitario de París. Siglo XIII.
- Piel marrón claro sobre tabla.
- 190 x 140 x 60 mm.

Lomo con cuatro nervios dobles. Deteriorado, conserva las cabezadas, la superior expuesta, observándose los hilos de anclaje al lomo.

Tenía originalmente broches de cierre.

La encuadernación protege un códice sobre pergamino en letra gótica textual redonda con las iniciales en rojo y azul. Reencuadernado y tal vez refileado en la parte superior de las hojas en el siglo XVI probablemente para un colegio de los jesuitas, ya que presenta en la cubierta el anagrama de la Orden: Las iniciales IHS con una cruz en la parte superior y los tres clavos en la inferior. En el corte anterior tiene dibujados los escudos de Velada y Toledo, por lo que en algún momento pasó a ser propiedad de estas familias.

La encuadernación de este códice es especialmente interesante porque nos confirma que en el siglo XVI se siguen utilizando técnicas y motivos anteriores, propios de la denominada encuadernación mudéjar. Es este sentido podríamos considerar a esta encuadernación como de transición ya que frente a temas de lazo típicos, presenta ya los filetes y florones típicos de la encuadernación renacentista.

La decoración es simétrica, realizada mediante gofrado con aplicación de ruedas e hierros y coincide con las anteriores en que está formada por orlas flanqueadas por filetes y entrecalles rectangulares concéntricas, que forman un rectángulo central<sup>48</sup> en la disposición siguiente:

1. Bordura exterior
2. Orla decorada con lacería, consiste en una cadeneta formada por el entrecruzamiento un lazo simple redondeado. Está flanqueada por dos filetes de tres hilos, siendo más ancho el central.
3. Entrecalle sin decoración.
4. Orla con decoración de lazo, idéntica a la de la orla exterior descrita, unida en los ángulos por filetes de tres hilos a la orla exterior.
5. Rectángulo central, decorado en su centro con el anagrama de los jesuitas con dos flores en la parte superior e inferior del anagrama respectivamente, y cuatro florones en los ángulos del rectángulo.

El lomo está decorado con filetes de rueda de tres hilos y florecillas en los entrenervios idénticas a las de las cubiertas.

---

<sup>48</sup> En *Encuadernaciones españolas...* *Op.cit.*, p.78 se muestra una encuadernación semejante a esta.





Figura 40. Cubiertas anterior y posterior



Figura 41. Lomo con cuatro nervios y decoración con flores en los entrenervios



Figura 42. Detalles de la decoración de la cubierta

**Manuscrito.Sig. 26-II-14**

- Título: *Ejecutoria de hidalguía, a pedimento de Juan, Francisco, Hernando, Pedro, Domingo, Isabel y Ana Gutiérrez, hermanos, vecinos de Huerta-Hernando (Guadalajara) contra el fiscal de Medina del Campo y concejo de Huerta-Hernando.*
- Lugar y fecha de publicación: Medina del Campo, 21-October-1603.
- Encuadernado en piel marrón claro sobre papelón.
- 310 x 220 x 24 mm

Lomo sin nervios.

Extraordinaria encuadernación que nos confirma que incluso a comienzos del siglo XVII, en 1603, se sigue encuadernado en Castilla mediante piel gofrada y dorada con distintos motivos decorativos, mediante la aplicación de ruedas e hierros. La presencia en las cubiertas de leones coronados pasantes nos indica que la encuadernación pudo haber sido realizada en un taller de la ciudad de Alcalá de Henares, ya que este motivo decorativo está relacionado con dicho taller<sup>49</sup>. En la figura se muestra una encuadernación procedente del taller de Alcalá con los mismos leones pasantes coronados.

La decoración es simétrica, según el patrón ya descrito para la encuadernación denominada renacentista, es decir, orlas decoradas flanqueadas por filetes, formando rectángulos concéntricos que determinan un espacio rectangular central. Hemos de destacar que en esta encuadernación se empleó el dorado para los motivos decorativos, es decir el gofrado sobre pan de oro. Los motivos son aún los típicos de la encuadernación del siglo XVI, es decir florones, animales fantásticos etc.<sup>50</sup>.

Su disposición es la siguiente:

1. Bordura exterior, en este caso una orla con decoración vegetal y floral sin dorar, con filete de tres hilos en sus bordes, el interior con una florecilla en cada esquina.
2. Orla decorada con florones entre leones coronados pasantes, en número de seis, y cuatro florones en las esquinas que terminan en una granada, dorados mediante hierros.
3. Orla con decoración vegetal y floral sin dorar, flanqueada por filetes de tres hilos.
4. Rectángulo central con los siguientes motivos decorativos dorados, dispuestos simétricamente: cuatro florones individuales en las esquinas con una granada en su extremo como los de la orla anteriormente descrita y un gran florón central romboidal, formado por la unión de cuatro de

<sup>49</sup> *Exposición de Encuadernaciones Españolas... Op.cit.* En la página 63 encontramos como hierro asociado al taller de Alcalá de Henares un león pasante idéntico al que presenta esta encuadernación. En el mismo catálogo se muestra una encuadernación realizada en Alcalá, en 1564, con la presencia de dos leones pasantes coronados idénticos a los de la cubierta objeto de estudio ( N° cat. 139, Lámina XXIV).

<sup>50</sup> En *Encuadernaciones españolas.....Op.cit.* se muestran encuadernaciones semejantes (n°s 71,72, y 73) a las presentadas aquí como renacentistas (Sig 49-5(4), 26-II-14 y 49-5(6)). Y también dos encuadernaciones (n°s 68 y 69) con grifos en su decoración, y una decorada con florones y leones coronados pasantes semejante a la que nos ocupa (n° 82).

los anteriores. Dos grifos rampantes, uno en la parte superior y otro en la inferior respecto al gran florón central. Cuatro florecillas junto a los lados del rombo central.

El lomo está decorado con florecillas en los entrenervios.



Figura 43. Cubiertas anterior y posterior



Figura 44. Detalles de la decoración con florones con granadas reventando, león coronado pasante y grifo rampante



Figura 45. Encuadernación en piel sobre tabla con leones pasantes coronados del taller de Alcalá, 1564

**Libro impreso. Sig. 49-5 (6)**

- Título: *Historia de la composición del cuerpo humano*. Siglo XVI.
- Autor: Juan Valverde de Hamusco
- Lugar y fecha de impresión: Roma, 1556. Editores: Antonio Salamanca, Antonio Lafren.
- Piel marrón oscuro sobre papelón.
- 305 x 210 x 40 mm

Lomo con cuatro nervios. Ha perdido las cabezadas.

La decoración es simétrica, de bandas rectangulares concéntricas que forman un rectángulo central decorado mediante gofrado, por aplicación de ruedas e hierros.

La disposición es la siguiente:

1. Bordura exterior sin decoración
2. Orla decorada con roleos vegetales, flanqueada por filetes de ruedas de tres hilos
3. Entrecalle con cuatro florones en los ángulos, y florecillas sueltas en dorado.
4. Orla decorada con roleos vegetales, flanqueada por filetes de ruedas de tres hilos.
5. Rectángulo central, con un gran florón en su centro, con forma rombooidal, formado por la unión de cuatro florones como los descritos en la entrecalle anterior. Además, en ambas cubiertas, hay seis letras mayúsculas en dorado, creadas con hierros, situadas simétricamente en el rectángulo, cuatro en los ángulos y dos sobre y bajo el florón central respectivamente. Así, podemos leer: L, A, Y, N, E, y Z, es decir LAINEZ, apellido que podría hacer referencia al propietario del libro. No podemos asegurar que las mencionadas letras correspondan a la encuadernación original.



Figura 46. Cubiertas y lomo con cuatro nervios



Figura 47. Detalles de la decoración de las cubiertas y del lomo

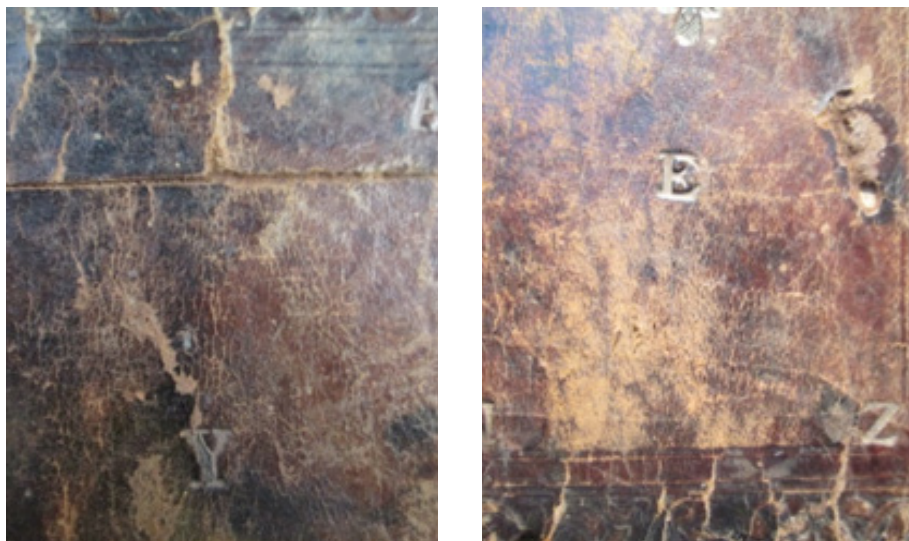


Figura 48. Letras doradas que forman el apellido LAYNEZ

#### CONCLUSIÓN

En este trabajo hemos abordado el estudio de un grupo de encuadernaciones de los siglos XV y XVI, inéditas, localizadas en la Biblioteca del Instituto Valencia de Don Juan. Este conjunto está formado por una encuadernación magrebí, seis mudéjares y cinco renacentistas. Se ha estudiado la decoración de las cubiertas así como algunos aspectos estructurales de las encuadernaciones. Teniendo en cuenta estos factores nos ha sido posible constatar una cierta evolución de unas encuadernaciones a otras. La encuadernación magrebí (Sig. 62-IV-4), supondría el punto de partida, un tipo de encuadernación semejante al que se producía en el mundo andalusí y dará lugar a uno de los tipos de encuadernación mudéjar, de lacerías con un círculo central, especialmente vinculadas a la ciudad de Toledo.

Algunas encuadernaciones son típicas de la denominada encuadernación mudéjar: Sig. 8108, Sig. 26-III-3, Sig. 26-I-5, Sig. 49-5(9) y Sig. 49-5(17). En dos de ellas aparecen conjuntamente motivos decorativos de la encuadernación mudéjar y de la renacentista (Sig. 49-5 (8) y 26-III-40). Por último, presentamos algunas calificables como renacentistas: Sig. 8109, Sig. 49-5(4), Sig. 26-II-14, y Sig. 49-5 (6). En algunas de ellas hemos señalado su posible pertenencia a un taller en concreto, de Toledo (Sig. 8108) y de Alcalá de Henares (Sig. 26-II-14). Creemos que el dar a conocer estas encuadernaciones constituye una aportación valiosa para el conocimiento general de las encuadernaciones antiguas españolas, cuyo catálogo general está aún pendiente de realizarse.

## BIBLIOGRAFÍA

**Catálogos de exposición**

*Exposición de Encuadernaciones Españolas. Siglos XII al XIX.* Catálogo General Ilustrado (De F. Hueso Rolland). Madrid, 1934.

THOMAS, H. *Early Spanish Bookbindings*, London, 1939 (for 1936).

*Encuadernaciones Españolas en la Biblioteca Nacional.* Biblioteca Nacional y Julio Ollero, Ed., 1992.

*La estética del libro español. Manuscritos e impresos españoles hasta finales del siglo XVI en la Biblioteca Lázaro Galdiano.* Comisario: Juan Antonio Yeves Andrés. Fundación Lázaro Galdiano, Madrid, 1997

*Grandes encuadernaciones en las bibliotecas reales. Siglos XV-XXI* (López-Vidriero, María Luisa, Dirección). Catálogo de la exposición. Patrimonio Nacional y ed. El Viso, 2012.

*Piel sobre tabla. Encuadernaciones mudéjares en la BNE.* Comisarios: Antonio Carpallo Bautista y Arsenio Sánchez Hernampérez, Catálogo de la exposición. Madrid, Biblioteca Nacional de España, 2013.

**Artículos**

ÁLVARO ZAMORA, M<sup>a</sup> I., *Encuadernaciones mudéjares.* Artigrama, 25, 2008, p.447.

ASENSIO MUÑOZ, E., “Apuntes para la historia del libro manuscrito hispano-árabe”, en *Piel sobre tabla. Encuadernaciones mudéjares en la BNE.* Catálogo de la exposición. BNE. 2013. pp. 29-46.

CABALLERO ALMONACID, M., “Las encuadernaciones mudéjares con tapas de papelón: tipologías orientales en el occidente medieval”. En *Piel sobre tabla. Encuadernaciones mudéjares en la BNE.* Catálogo de la exposición. BNE. 2013. pp. 83-100.

CARPALLO BAUTISTA, A. Y BURGOS BORDONAU, E., “Las encuadernaciones mudéjares de lacerías, tipo <<toledano>> y <<salmantino>>, en la catedral de Toledo”. *Al-Qantara* XXXIII 2, julio-septiembre 2012, pp. 375-404.

CARPALLO BAUTISTA, A., Y BURGOS BORDONAU, E., “Las encuadernaciones mudéjares de lacerías con motivos centrales en la catedral de Toledo”. *Anales de documentación*, 2012, vol. 15, n<sup>o</sup> 1, pp.1-30.

CARPALLO BAUTISTA, A. Y SÁNCHEZ HERNAMPÉREZ, A., “Introducción”, en *Piel sobre tabla. Encuadernaciones mudéjares en la BNE.* Catálogo de la exposición. BNE. 2013. pp. 1-6.

CARPALLO BAUTISTA, A., “La estructura decorativa de la encuadernación mudéjar”. En *Piel sobre tabla. Encuadernaciones mudéjares en la BNE.* Catálogo de la exposición. BNE. 2013. pp. 67-82.

CARRIÓN GUTIÉRZ, M., “La encuadernación artística española”, en *Encuadernaciones españolas en la Biblioteca Nacional.* Biblioteca Nacional y Julio Ollero Ed., 1992, pp.9-16

CHECA, F., “Un arte sin paradigma”. En *El arte en la Corte de los Reyes Católicos. Rutas artísticas a principios de la Edad Moderna* (Checa, F. y García, B., coord.). Fundación Carlos de Amberes, 2005. pp.15-26.

DE FRANCISCO OLMOS, J. M<sup>a</sup>, “El coleccionismo y la heráldica”. En *Piel sobre tabla. Encuadernaciones mudéjares en la BNE.* Catálogo de la exposición. BNE. 2013. pp. 113-124.

GONZALO SÁNCHEZ-MOLERO, J.L., “La pervivencia en el siglo XVI del estilo mudéjar o *pie de moro* en España”. En *Piel sobre tabla. Encuadernaciones mudéjares en la BNE.* Catálogo de la exposición. BNE. 2013. pp. 101-112.

HERRERA MORILLAS, J.L., “Encuadernaciones renacentistas de la Biblioteca del seminario metropolitano de Badajoz”. *Anales de Documentación*, vol. 15, n<sup>o</sup> 1, 2012, pp. 1-36.

- HIDALGO BRINQUIS, C., “Técnicas medievales en la elaboración del libro: Aportaciones hispanas a la fabricación del pergamino y del papel y a los sistemas de encuadernación”. *Anuario de Estudios Medievales*, 41/2, julio-diciembre de 2011, pp. 755-773.
- LÓPEZ-VIDRIERO, M<sup>a</sup> L., “Introducción”, en *Grandes encuadernaciones en las bibliotecas reales. Siglos XV-XXI* (López-Vidriero, María Luisa, Dirección). Catálogo de la exposición. Patrimonio Nacional y ed. El Viso, 2012, pp.13, 16.
- MÉNDEZ APARICIO, J., “Las encuadernaciones de los siglos XV, XVI y XVII de la Biblioteca Pública de Toledo”. *Toletum*, n<sup>o</sup> 7, pp. 27-49
- MÉNDEZ APARICIO, J., “Las encuadernaciones de los siglos XV y XVI” en *Creadores del libro: del medioevo al renacimiento*. Madrid, Ministerio de Cultura, Dirección General del Libro y Fundación Central Hispano, 1994, pp. 99-100.
- MÉNDEZ APARICIO, J., “La encuadernación mudéjar” en *Encuadernaciones Españolas en la Biblioteca Nacional*. Catálogo de la exposición. Biblioteca Nacional y Julio Ollero, Ed., 1992, p.19.
- MIGUÉLEZ GONZÁLEZ, E.J., “El influjo renacentista en las encuadernaciones de la biblioteca histórica de la Universidad de Salamanca”. *Anales de Documentación*, n<sup>o</sup> 12, 2009, pp. 181-108.
- NIETO ALCAIDE, V., “La Encuadernación, lenguaje artístico”, en *Grandes encuadernaciones en las Bibliotecas Reales. Siglos XV-XXI* (López-Vidriero, María Luisa, Dirección). Patrimonio Nacional y ed. El Viso, 2012. p. 17-54.
- RUIZ DE ELVIRA, I. “Edad Media”, en *Encuadernaciones Españolas en la Biblioteca Nacional*. Catálogo de la exposición. Biblioteca Nacional y Julio Ollero, Ed., 1992, p.34
- SÁNCHEZ HERNAMPÉREZ, A. “En cordoban colorado enquaderneste”, en *Piel sobre tabla. Encuadernaciones mudéjares en la BNE*. Catálogo de la exposición. BNE. 2013. pp. 47-66.
- SILVA SANTA-CRUZ, N., “La Corte de los Reyes Católicos y el reino Nazarí. Permeabilidad cultural e intercambios artísticos”. En *El Arte en la Corte de los Reyes Católicos. Rutas artísticas a principio de la Edad Moderna* (F. Checa y B. J. García Eds.). Fundación Carlos de Amberes, 2005, pp. 267-286.
- YEVES ANDRÉS, J. A. “Encuadernaciones en las colecciones eclesiásticas: técnicas, tipologías y estilos”. *Memoria ecclesiae*, N<sup>o</sup> 33, 2009, pp. 307-338.
- YEVES ANDRÉS, J.A. *Encuadernaciones heráldicas de la Biblioteca Lázaro Galdiano*. Madrid. Ollero y Ramos y Fundación Lázaro Galdiano, 2008.